

# 臺北榮民總醫院 便民手冊



總機：02-28712121

傳真：02-28732131

網址：<http://www.vghtpe.gov.tw>

## 前 言

本院為國家級醫學中心，服務空間遼闊，服務項目廣泛，每日就醫門（急）診病人近一萬人次、每日住院病人約三百人次。

為幫助病人及家屬能更方便地瞭解本院各項醫療服務相關程序與須知，特編撰『臺北榮總便民手冊』，內容包含門診、住院及急診就醫資訊、居家病人照顧、申辦醫療文件手續、便民服務與設施、醫療保健常識等章節。

本手冊內容刊載於臺北榮總網站，提供查詢及下載服務。藉著幫助民眾瞭解本院各項醫療服務之流程，讓顧客來院就醫過程更加便利、滿意，是我們衷心的期盼。

臺北榮民總醫院 謹啟

第八次修訂 中華民國一〇七年八月六日



# 壹、醫療服務 目 錄

一、門診醫療	
就醫流程.....	01
掛號方式.....	02
門診科別.....	03
依病症查詢就醫科別參考表.....	04
應診時間.....	06
繳費.....	07
領藥.....	08
二、住院醫療	
住院流程.....	10
住院須知.....	11
出院流程.....	14
三、急診醫療	
就醫流程.....	16
就醫須知.....	17
四、體檢暨健康檢查	
門診體檢.....	19
兵役複檢.....	21
自費健康檢查.....	22
五、居家護理服務	24
六、自費醫療	
皮膚雷射美容門診.....	25
美容醫學中心.....	26
正子中心.....	28
榮科醫學影像中心.....	29



# 貳、申辦醫療文件

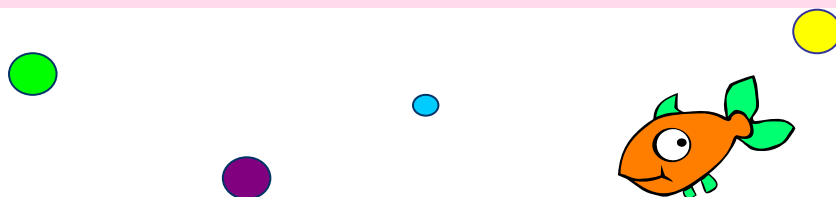
一、各類證明書.....	31
二、病歷、影像資料拷貝.....	32
三、重大傷病證明.....	33
四、門診暨住院身心障礙鑑定作業.....	34

# 參、其他服務

一、建言或申訴管道.....	35
二、諮詢專線.....	35
三、衛生教育.....	36
四、病友團體.....	37
五、便民服務.....	40
六、生活商圈.....	41

# 肆、醫療保健小常識

一、定期量血壓.....	42
二、乳房自我檢查.....	43
三、子宮頸抹片檢查.....	44
四、更年期婦女保健.....	45
五、一般扭傷及瘀青處理.....	47
六、發燒時的照顧.....	47
七、燒灼傷注意事項.....	48
八、癌症篩檢暨資源整合中心.....	50

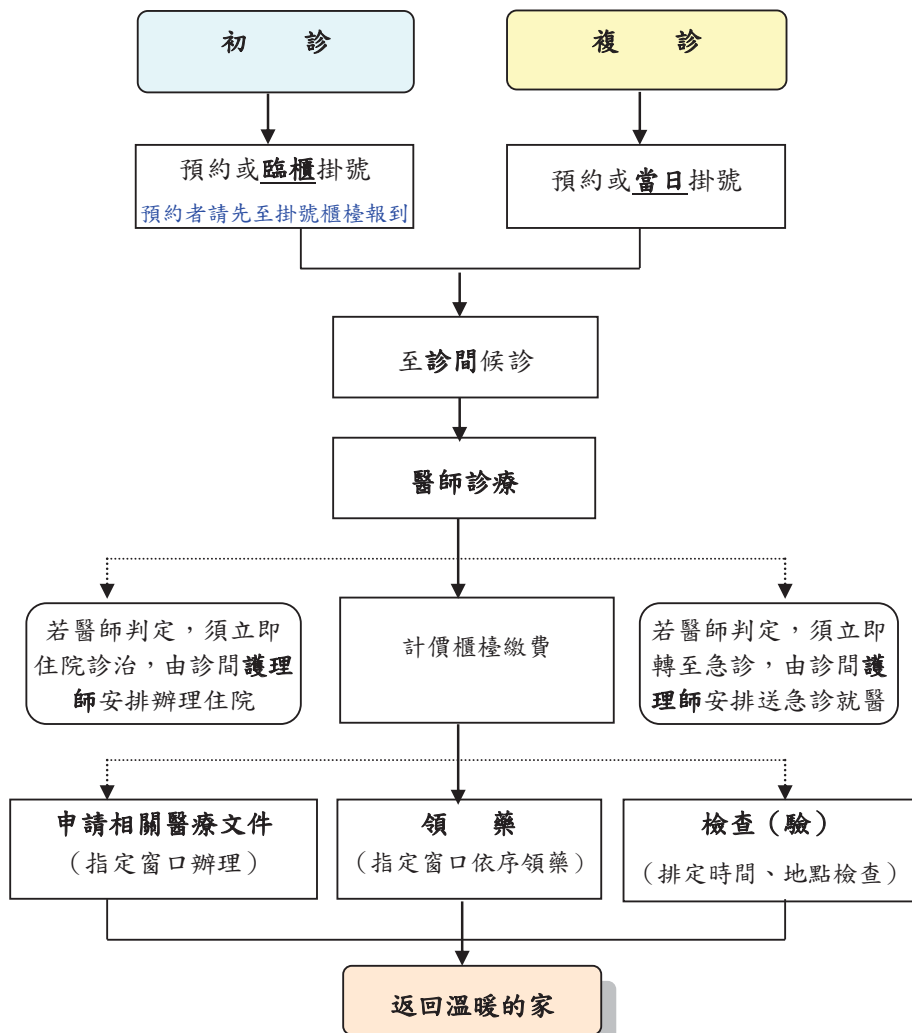


# 壹、醫療服務



## 一、門診醫療

### << 就醫流程 >>



合格導盲犬、導聾犬及肢體輔助犬等引領身障人員者得自由出入門診區

### << 掛號方式 >>

類別	作業時間	備註
當日現場掛號	上午診 07:40-11:00 下午診 07:40-16:00 夜間診 07:40-20:00	請先抽取號碼(06:00 開始)，依燈號臨櫃掛號
現場預約掛號	每週一至週五 07:40-21:00 週六 08:00-14:00	限預約 27 天以內，夜間(17:20 後)請至第二門診一樓掛號，餘均可至各櫃檯辦理
人工電話預約	每週一至週五 08:00-17:00 週六 08:00-12:00	限預約 27 天以內，國定例假日停止服務 TEL:(02) 2871-2151
語音電話預約 (按鍵式)	00:00-24:00 全年無休	限預約 27 天以內，全年無休 TEL: 2873-2151
醫師自行約診	看診當日	12 週以內，皆可預約
網路預約	00:00-24:00	限預約 27 天以內，全年無休 網址: <a href="http://www6.vghtpe.gov.tw">http://www6.vghtpe.gov.tw</a>
APP 預約	00:00-24:00	限預約 27 天以內，全年無休 請至 APP Store 或 Android Market 下載。
各科獨立約診	門診時間	眼、耳、牙、復健等科別，配合療程， 由各科自行預約回診。
病房約診	上班時間	出院病患回診檢查追蹤治療。

#### ◎初診掛號：

請攜帶 IC 健保卡、身分證(戶口名簿、護照、居留證)至門診各櫃檯辦理。

#### ◎取消或更改預約掛號：

看診當日無法到診，請事先取消或更改；如連續違約 3 次，停止預約掛號權 1 個月，如需掛號應親自臨櫃辦理。

<< 門診科別 >>

內科系門診	外科系門診	五官科門診	婦幼門診	其他類
◎ 一般體檢科 ◎ 一般內科 ◎ 職業醫學科 ◎ 臨床毒物科 ◎ 內科整合醫學門診 ◎ 家庭醫學科 ◎ 高齡醫學整合門診 ◎ 神經內科 ◎ 神經內科（動作障礙特診） ◎ 神經內科（記憶特別門診） ◎ 胸腔內科 ◎ 睡眠醫學中心 ◎ 心臟內科 ◎ 心臟內科（心律不整特別門診） ◎ 心臟內科（成人先天心臟特別門診） ◎ 腸胃肝膽科 ◎ 內視鏡中心門診 ◎ 腎臟科 ◎ 過敏免疫風濕科 ◎ 內分泌暨新陳代謝科 ◎ 感染科 ◎ 血液腫瘤科	◎ 骨科 ◎ 骨病聯合門診 ◎ 骨科復健運動醫學聯合門診 ◎ 手外科 ◎ 神經外科 ◎ 神經修復科 ◎ 神經復健科 ◎ 一般外科 ◎ 甲狀腺外科門診 ◎ 乳房醫學中心門診 ◎ 乳房疾病門診 ◎ 器官移植特別門診 ◎ 胸腔外科 ◎ 心臟外科 ◎ 週邊血管門診 ◎ 主動脈瘤周邊動脈為創治療門診 ◎ 心臟移植門診 ◎ 導管瓣膜手術特別門診 ◎ 泌尿外科 ◎ 直腸外科 ◎ 整型外科 ◎ 醫學美容中心 ◎ 減重及代謝手術門診 ◎ 胃腫瘤醫學聯合門診	◎ 眼科 ◎ 耳科 ◎ 鼻科 ◎ 喉科 ◎ 口腔醫學 ■ 牙周病科 ■ 牙髓病科 ■ 口腔內外 ■ 家庭牙科 ■ 贗復牙科 ■ 齒顎矯正 ■ 兒童牙科	◎ 婦產科 ◎ 兒童門診 ■ 一般兒科 ■ 過敏感染 ■ 腸胃科 ■ 心臟科 ■ 腎臟科 ■ 血液科 ■ 遺傳內分泌 ■ 神經癲癇 ■ 神經外科 ■ 骨科 ■ 外科 ■ 泌尿外科	◎ 一般精神科 ◎ 失智特別門診 ◎ 身心失眠科 ◎ 睡眠障礙門診 ◎ 老年精神科 ◎ 青少年心理衛生科 ◎ 自費心理諮詢 ◎ 兒童心智障礙門診 ◎ 皮膚科 ◎ 雷射美容門診 ◎ 中醫內科 ◎ 針灸科 ◎ 復健醫學科 ◎ 疼痛控制科 ◎ 放射腫瘤科 ◎ 藥物治療科 ◎ 放射線部診療 ◎ 營養諮詢 ◎ 輔具及功能重建 ◎ 急診內科門診 ◎ 急診外傷門診 ◎ 抗凝藥師門診



◎ 各科醫師看診時段及地點，請參看本院印發之「門診醫師診次表」，診次表置於各掛號計價櫃檯及服務台，歡迎自行取閱。

<< 依病症查詢就醫科別參考表 >>

常見疾病症狀	建議就醫科別
無法區分之疾病	家庭醫學科
發燒	一般內科、感染科、家庭醫學科、過敏免疫風濕科
疲勞、倦怠	家庭醫學科、一般內科
感冒	家庭醫學科、一般內科、耳鼻喉科
頭痛、頭暈	神經內科、家庭醫學科
眩暈（天旋地轉）	神經內科、耳鼻喉科、家庭醫學科
高血壓	一般內科、心臟內科、家庭醫學科
貧血	家庭醫學科、血液腫瘤科
黃疸	兒科、一般內科、胃腸科、血液腫瘤科、家庭醫學科
掉頭髮	皮膚科、過敏免疫風濕科
眼睛乾	眼科、家庭醫學科、過敏免疫風濕科
眼睛疲勞、紅、癢、疼痛	眼科、家庭醫學科
突眼	新陳代謝科、眼科
眼前有小黑影	眼科
耳朵痛、耳朵塞住、流鼻血	耳鼻喉科
耳鳴、鼻塞、流鼻水	耳鼻喉科、家庭醫學科
過敏性鼻炎	過敏免疫風濕科、耳鼻喉科、小兒過敏氣喘、家庭醫學科
打鼾	耳鼻喉科、胸腔內科
口腔潰瘍	家庭醫學科、過敏免疫風濕科、口腔外科
口臭	牙科、一般內科、耳鼻喉科
口吃	喉科、青少年心理科、復健醫學科
吞嚥困難	胃腸科、喉科、神經內科、家庭醫學科、復健醫學科
咳嗽	一般內科、胸腔內科、耳鼻喉科、家庭醫學科
喉嚨痛、扁桃腺發炎	一般內科、耳鼻喉科、家庭醫學科
喉嚨異物感	耳鼻喉科、家庭醫學科、胃腸科
咳血	胸腔內科、耳鼻喉科、家庭醫學科

## 醫療服務

常見疾病症狀	建議就醫科別
頸部（甲狀腺、淋巴腺）腫大	一般外科、新陳代謝科、耳鼻喉科、家庭醫學科
氣促、喘不過氣	心臟內科、胸腔內科、家庭醫學科
胸痛	心臟內科、胸腔內科、家庭醫學科
心悸	心臟內科、新陳代謝科、家庭醫學科
心窩灼熱感	胃腸科、一般內科、家庭醫學科
乳房脹痛	乳房醫學中心門診、乳房疾病門診
消化不良、胃酸過多	胃腸科、一般內科、家庭醫學科
嘔吐、吐血	胃腸科、一般內科、家庭醫學科
肝硬化	胃腸科、一般內科、一般外科
肝功能異常	胃腸科、一般內科、一般外科、家庭醫學科
腹痛	一般內科、胃腸科、一般外科、婦產科、家庭醫學科、直腸外科
腹脹或腹瀉	胃腸科、一般內科、家庭醫學科
便秘、便血	胃腸科、一般內科、直腸外科、家庭醫學科
大便失禁	直腸外科、復健科、兒童外科
內、外痔	直腸外科
血尿、頻尿、解尿困難	泌尿科、婦產科、腎臟科、家庭醫學科
尿失禁	泌尿科、婦產科、神經內科、復健科、兒童外科
小便混濁或起泡泡	泌尿科、腎臟科、家庭醫學科
性病	泌尿科、婦產科、皮膚科、家庭醫學科
陰道分泌物增加	婦產科
更年期障礙	婦產科、家庭醫學科
多（手）汗	神經外科
狐臭	皮膚科、整形外科、神經外科
灰指甲、雞眼	皮膚科、一般外科、家庭醫學科
皮膚癢	皮膚科、家庭醫學科
皮膚疹	皮膚科、家庭醫學科、過敏免疫風濕科

## 醫療服務

常見疾病症狀	建議就醫科別
蜂窩組織炎	感染科、皮膚科、家庭醫學科、一般外科
手腳麻痺	神經內科、心臟血管外科、家庭醫學科
腰酸背痛	骨科、家庭醫學科、復健科
關節酸痛	骨科、過敏免疫風濕科、家庭醫學科
肩背酸痛	骨科、復健科、神經內科、神經外科、疼痛控制科、家庭醫學科
身體表面長硬塊	一般外科、血液腫瘤科、家庭醫學科
肌肉壓痛	骨科、復健科、神經內科、家庭醫學科
肌力減退或喪失	神經內科、復健科
肌肉抽搐痙攣	神經內科、復健科、神經外科
癲癇	神經內科、神經外科
坐骨神經痛	復健科、骨科、神經內科、疼痛控制科
骨質疏鬆	新陳代謝科、婦產科、骨科、家庭醫學科
水腫	腎臟科、心臟內科、家庭醫學科
靜脈曲張	心臟血管外科、一般外科、整形外科
肥胖	新陳代謝科、營養諮詢
體重減輕	家庭醫學科、一般內科
壓力引起之身心不適	精神科（身心、失眠科）、家庭醫學科
失眠（多眠）症	精神科（身心、失眠科）、家庭醫學科
發育不良	兒童遺傳內分泌諮詢、新陳代謝科、骨科
小兒腹瀉、腹脹、便秘	小兒腸胃科
小兒發燒	一般兒科

### << 應診時間 >>

時間	日期	週一～週五	週六
上午診		08:30~12:00	08:30~12:00
下午診		13:30~17:00	
夜間診		18:00~21:00	◎最晚報到時間:晚間 20:30

## &lt;&lt; 繳 費 &gt;&gt;

- 門診掛號費：每一科收費 100 元。
- 部分負擔費用：
  - 每科部分負擔：除中醫、針灸、傷科、牙科收 50 元外，醫學中心門診**經轉診 170 元，未經轉診 420 元**（健保署規定）。
  - 藥品部分負擔收費如下：
 

藥費	藥品部分負擔費用
100 元以下	0 元
101~200 元	20 元
201~300 元	40 元
301~400 元	60 元
401~500 元	80 元
501~600 元	100 元
601~700 元	120 元
701~800 元	140 元
801~900 元	160 元
901~1000 元	180 元
1001 元以上	200 元
  - 傷科或復健治療部分負擔：同一療程第二至第六次，每次為 50 元。
  - 牙科、傷科或針灸科同一療程治療，每次需繳掛號費 100 元。
- 非健保給付之項目：按中央健康保險署及相關法規另行收費。
- 每科看診後，請至收費櫃檯或自動繳費機繳費，再領取藥物或執行檢驗項目。
- 未帶健保卡就醫：請先以自費方式結帳，於就醫日起十日內（不含例假日），持收據正本、健保卡及身分證件，至門診各掛號計價櫃檯辦理退費；若超過本院辦理退費期限，請於就醫日起六個月內逕自至健保署臺北業務組辦理退費。



## &lt;&lt; 領 藥 &gt;&gt;

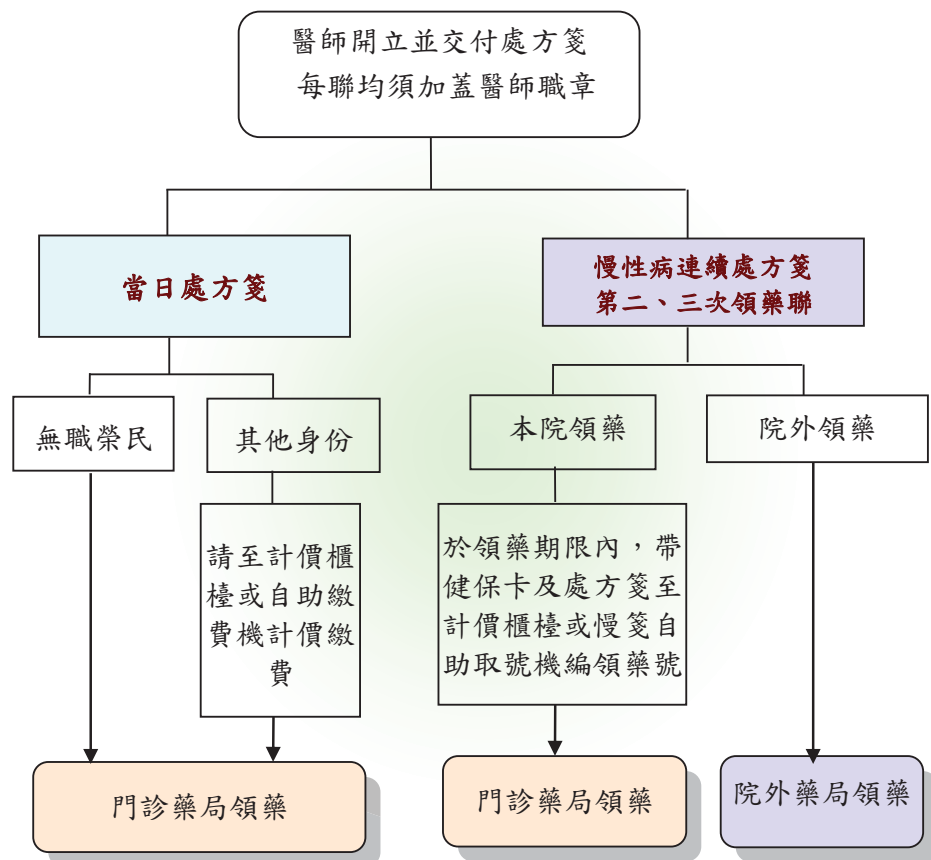
## 1. 注意事項

- 請確認處方箋之病患姓名及身份是否正確。
- 對於處方箋內容有疑問時，務請與診間醫師及藥師再次確認。
- 持當日處方箋者，除無職榮民外，健保及自費病患，請先至計價櫃檯或自助繳費機計價繳費，再依處方箋上的領藥窗口及領藥號領藥。持慢性病連續處方箋者，於領藥期限內，帶健保卡及處方箋至計價櫃檯或慢箋自助取號機編領藥號再至藥局領藥。
- 領藥時請出示健保卡或其他身份證件，領藥後請**當場**核對姓名、藥袋總數、藥品名稱與外觀及數量；並注意藥品效期，未標示者為一個月。
- 各門診藥局作業時間：
 

**門診**：週一至週五 上午 7：40~21：30，週六 8：00~16：00  
**延診領藥請至急診藥局**  
 服務電話 (02) 28712121 分機 2316、2326

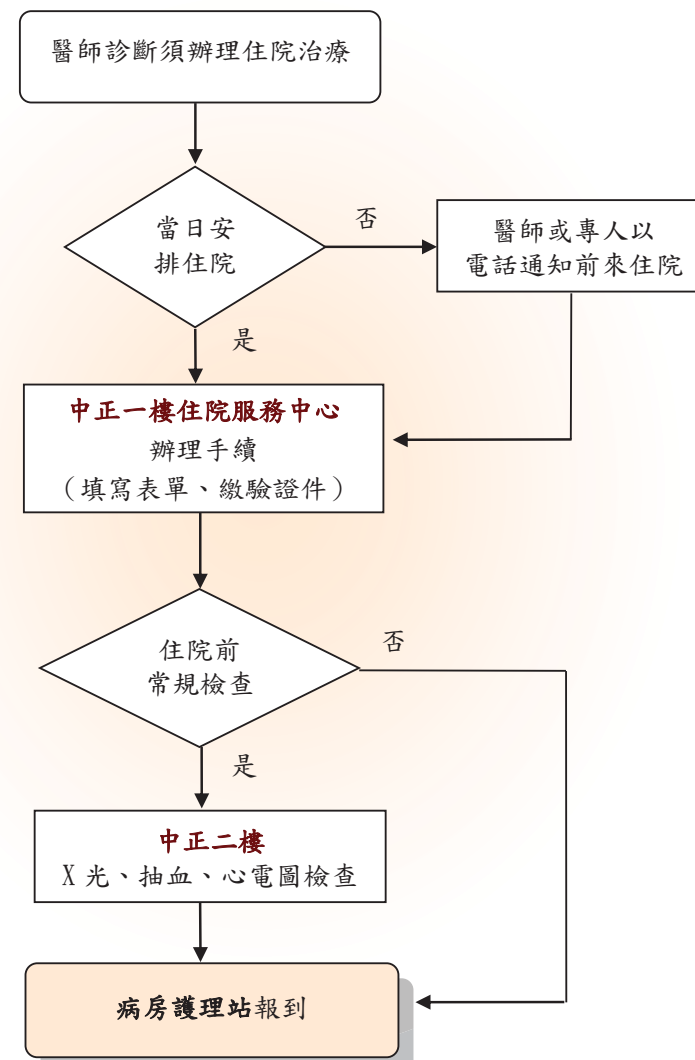
**中正二樓**：週一至週五 上午 7：40~21：30，週六 8：00~16：00  
**延診領藥請至急診藥局**  
 服務電話 (02) 28712121 分機 2540
- 藥品服用問題：請至門診藥局窗口「用藥諮詢窗口」洽詢。
- 本院設有「藥物諮詢中心」，位於中正樓二樓：  
 服務時間：週一至週五 上午 8：00 ~ 17：30，服務專線：(02) 28757289。

## 2. 領藥流程



## 二、住院醫療

### << 住院流程 >>



◎住院資訊詳情可參閱「醫院住院須知」(可至本院首頁網站-就醫服務-住院-「住院須知」查詢)

## &lt;&lt; 住院須知 &gt;&gt;

## 1. 應備證件

身分類別	攜帶證件
一般健保	健保卡(無照片者須帶身分證)
榮民	健保卡、榮民證、身分證
榮民遺眷	健保卡、榮民遺眷證、身分證
重大傷病	健保卡(無照片者須帶身分證)、重大傷病卡
兒童	健保卡(無照片者須帶戶口名簿)、北市、新北市兒童醫療補助證
外籍人士	有居留權者: 健保卡、居留證 無居留權者: 本國保證人身分證、護照
本院員工	健保卡(無照片者, 須帶身分證)、服務證
其他可減免費用者	健保卡、相關證明文件

## 2. 費用說明

## (1) 非健保病房之病房費(差額負擔費用)

樓別 類別	中正樓、東院區、科技樓		思源樓、長青樓、精神樓	
	民眾身分	健保身分	民眾身分	健保身分
單人病房 每日收費	(1)5,339元	(1)3,500元	(1)6,339元	(1)4,500元
	(2)6,339元	(2)4,500元	(B117、B118-11)	
	(3)6,439元	(3)4,600元	(2)5,339元	(2)3,500元
	(4)7,559元	(4)5,720元	(3)4,839元	(3)3,000元
	(5)10,439元	(5)8,600元		
	(6)14,439元	(6)12,600元		
	(7)21,839元	(7)20,000元		
二人病房 每日收費	(1)3,739元	(1)1,900元	(1)3,539元	
	(2)4,239元	(2)2,400元	(2)3,339元	

◎ 病房收費標準, 依據房間面積計算, 實際收費以醫院公告為主。

## (2) 健保病人住院費(自行負擔費用)

項 目	說 明
急性病房	<ul style="list-style-type: none"> <li>■ 住院30日以內, 部分負擔比例為10%</li> <li>■ 31日至60日, 為20%</li> <li>■ 61日以上者, 為30%</li> </ul>
慢性病房	<ul style="list-style-type: none"> <li>■ 30日以內, 部分負擔比例為5%</li> <li>■ 31日至90日, 為10%</li> <li>■ 91日至180日者, 為20%</li> <li>■ 181日以後, 為30%</li> </ul>
免部份負擔情況	1. 重大傷病。 2. 分娩。 3. 山地離島地區之就醫。 4. 持有「榮」或「福」字註記之保險憑證就醫者。 *免自行負擔費用之範圍及重大傷病之項目依主管機關規定辦理。
保險不給付範圍 (依全民健康保險法第51條規定)	1. 依其他法令應由各級政府負擔費用之醫療服務項目。 2. 預防接種及其他由各級政府負擔費用之醫療服務項目。 3. 藥癮治療、美容外科手術、非外傷治療性齒列矯正、預防性手術、人工協助生殖技術、變性手術。 4. 成藥、醫師藥師藥劑生指示藥品。 5. 指定醫師、特別護士及護理師。 6. 血液。但因緊急傷病經醫師診斷認為必要之輸血, 不在此限。 7. 人體試驗。 8. 日間住院。但精神病照護, 不在此限。 9. 管灌飲食以外之膳食、病房費差額。 10. 病人交通、掛號、證明文件。 11. 義齒、義眼、眼鏡、助聽器、輪椅、拐杖及其他非具積極治療性之裝具。 12. 其他由保險人擬訂, 經健保會審議, 報主管機關核定公告之診療服務及藥物。

## ※ 備註

- ① 健保不給付之醫療項目, 醫療人員會事前告知, 徵得您簽名同意。
- ② 無職榮民病患因有輔導會補助, 部分項目可免自行負擔。
- ③ 當住院費用超過一定金額時, 本院會預先提供住院收費通知單, 可持繳費單直接繳納或出院時一併繳費。

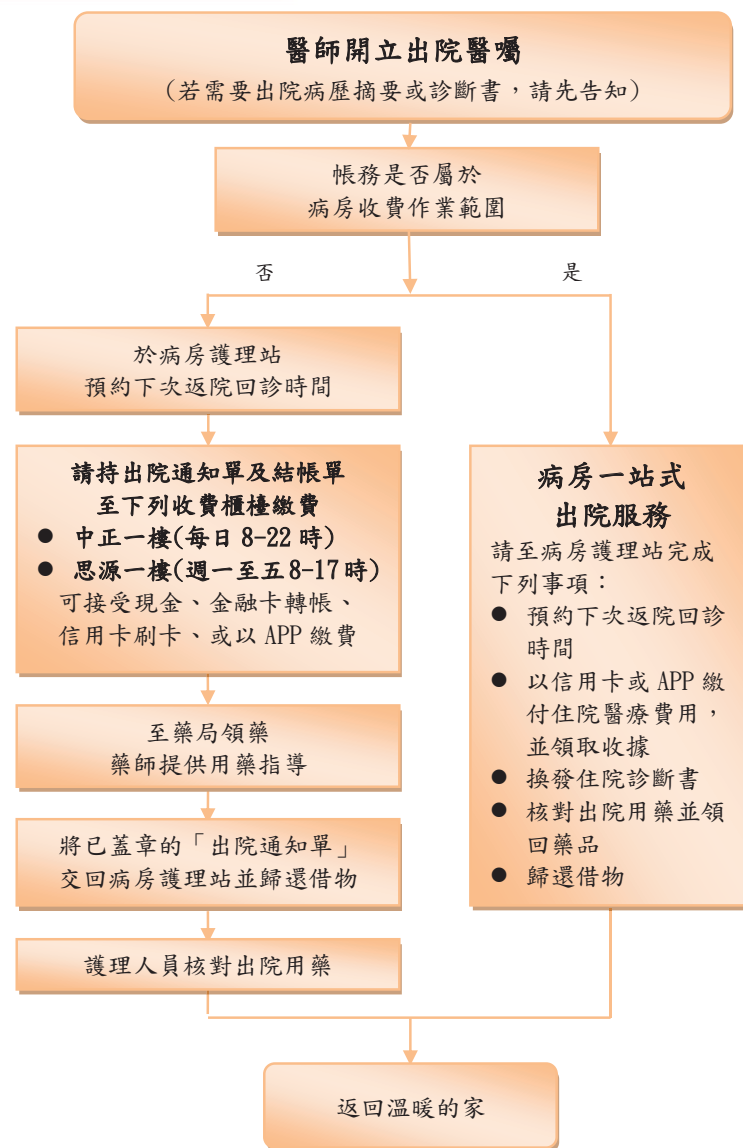


### 3. 其他注意事項

- (1) 當您接獲住院通知時，請於住院日下午**四時**前，來院辦理住院。
- (2) 請將您目前正在服用之藥物一併帶來，並主動告知醫護人員。
- (3) 住院期間，病房提供之用品：病患服、枕頭棉被、熱水瓶，單人及兩人房另提供電話及電視。
- (4) 請自備盥洗與隨身用品：牙膏、牙刷、毛巾、水杯、臉盆、內衣褲、拖鞋、衛生紙或紙尿片等。
- (5) 病房供餐時間：約上午七時、中午十一時、下午五時起。
- (6) 陪病親友應自備寢具，若需向病房租用，絲被每條、每次更換，酌收洗滌費 100 元。
- (7) 若有僱請特別護士或陪病服務員之需要，請洽病房護理站。
- (8) 健保病患於住院期間，嚴禁以健保身分另外掛號看診。
- (9) 證件與財物應隨身攜帶，單身病患可洽住院病房之護理站辦理代管。
- (10) 辦理住院後，禁止擅自離院外出，如有要事，須填請假單，經醫師簽准後方可離院。



### << 出院流程 >>



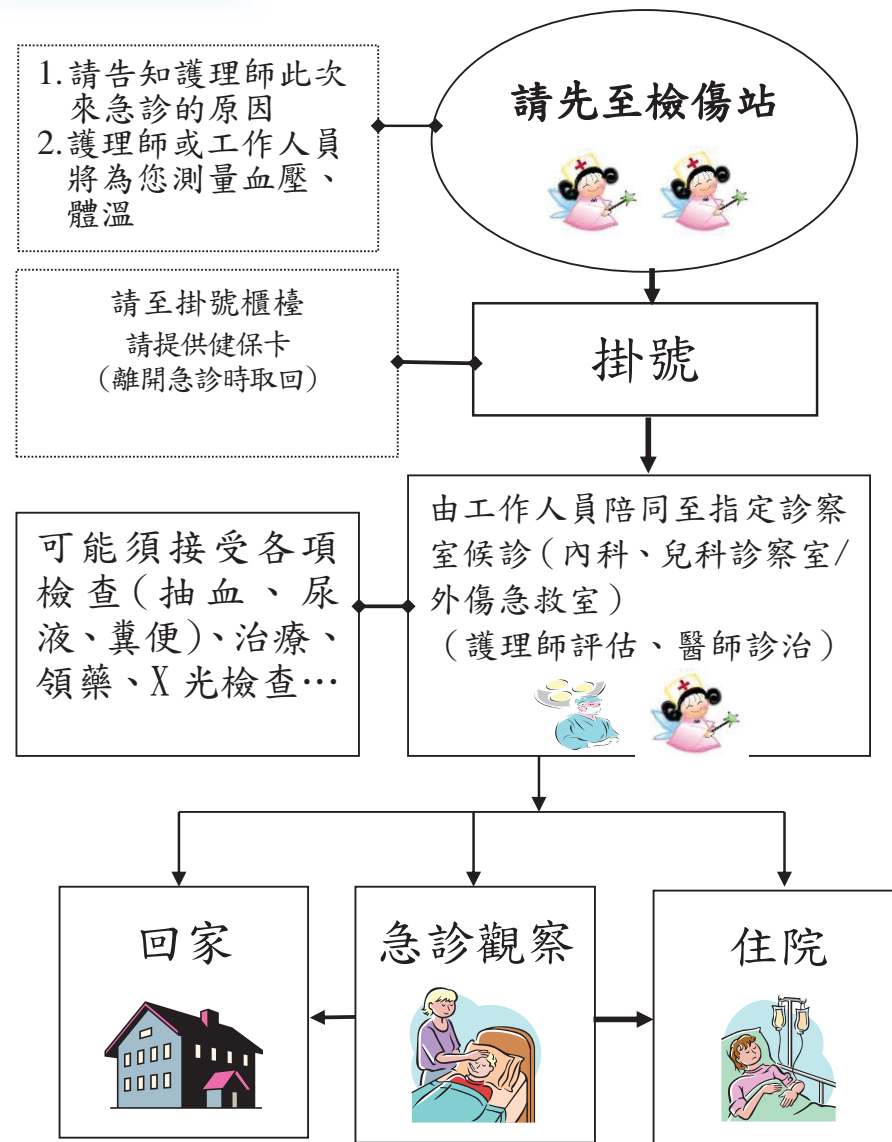
◎ 出院注意事項

1. 每日夜間 22 時以後，請至急診掛號櫃檯繳費。
2. 欲辦理自動出院者（非經醫師判定可以出院），敬請告知工作人員，並填具「自動出院證明書」後，始可辦理出院。
3. 經醫師告知，可以出院或轉院時，請配合完成相關手續。
4. 辦理出院手續前，請預先通知護理站：
  - (1) 出院當日所須之供餐次數。
  - (2) 申請醫療文件（出院病歷摘要、就醫證明或診斷證明書）所須要的份數（詳請參閱本手冊 32 頁）。
5. 出院當日，請儘量配合於中午十二時以前完成出院手續。



三、急診醫療

<< 就醫流程 >>



## &lt;&lt; 就醫須知 &gt;&gt;

## 1. 檢傷分級

急診看病的順序，是依照病況危急程度來劃分診治順序，病人先到檢傷站，值班護理師將評估瞭解病人此次就診的原因或健康問題，除立即有生命危險或外傷流血不止者先送至急救區外，其他病人將給予測量血壓、體溫…同時進行檢傷分級：

分 類	說 明
第一級	第一優先，有生命危險，需立刻復甦急救。
第二級	危急、病況危急者。
第三級	緊急、病況稍微穩定，但須接受檢查或治療。
第四級	次緊急、病況穩定，但須接受檢查或治療。
第五級	非緊急、病況較輕微，或可至門診治療。

## 2. 急診掛號及收費

- (1) 經檢傷評估分級後，至櫃檯直接辦理掛號作業。
- (2) 掛號時，除身分證及健保 IC 卡外，符合優待身分者，請一併出示相關證件（榮民證、重大傷病卡…）。
- (3) 請於掛號時繳交急診掛號費 200 元，部份負擔費用**檢傷分類第一、二類 450 元，檢傷分類第三、四、五級 550 元。**
- (4) 未帶健保 IC 卡者，必須先以自費就醫結帳，10 日內請攜帶原收據、健保卡及相關證件，前往急診計價收費櫃檯辦理退費。



## 3. 診療程序

- (1) 檢傷第一、二級病人：優先處理，工作人員陪同病人進入**急救室**診治。
- (2) 檢傷第三、四、五級病人：請先掛號後，工作人員陪同病人至診察室交給診間護理師評估，等候醫師診治（醫師將依嚴重程度決定優先看診順序）。
- (3) 經醫師看診、作初步處理，視病情需要須進行會診者，醫護人員將主動聯絡專責醫師診視。
- (4) 經診治後，醫師會依您的情況決定是否可以出院或於急診室進一步觀察或安排住院或轉院。

## 4. 其他注意事項

- (1) 申辦「就醫證明」或「診斷證明書」：請參閱 31 頁。
- (2) 急診就醫返家後，若您仍覺得沒有完全好或仍有疑問，請先與急診醫護人員聯繫，必要時請立刻返回急診處理。

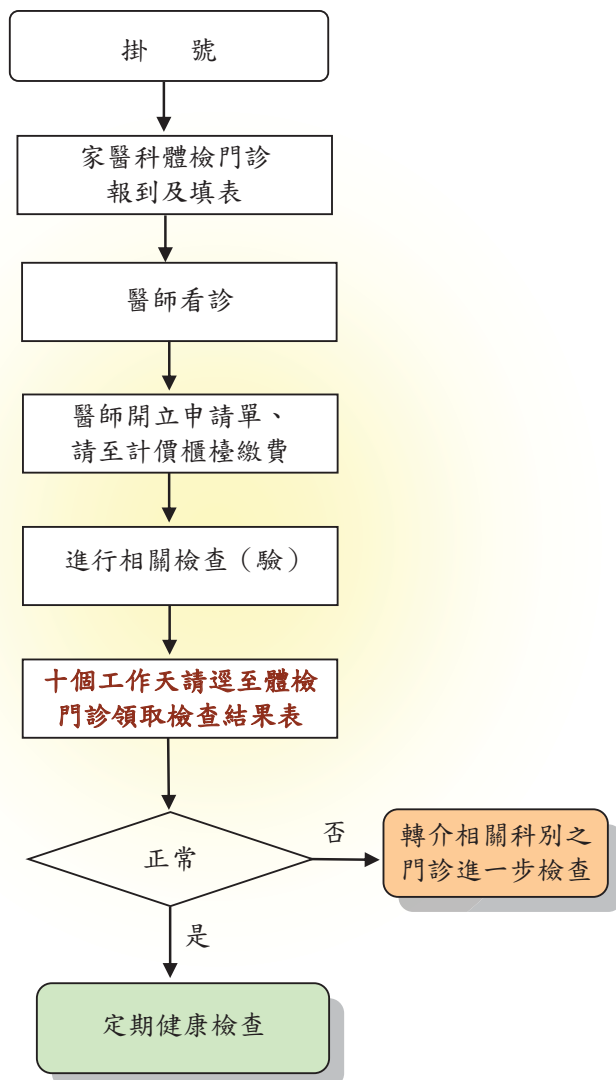
※聯絡電話：(02) 2875-7377



### 四、健康檢查

#### << 門診體檢流程 >>

##### (一) 門診體檢



#### << 門診體檢項目 >>

項 目	對 象	健 檢 項 目	時 間
勞工健檢	*一般勞工 *特殊工作勞工	依勞動部規定之項目或類別辦理	週一至週五 上、下午及 週六上午
成人健檢	*40歲至64歲 (每三年給付乙次) *65歲以上 (每年給付乙次)	依國民健康署成人健檢公告項目	週一至週五 上、下午及 週六上午
老人健檢	年滿65歲且設籍 台北市滿一年 (市府衛生局規定)	身體檢查、健康諮詢、血液檢查、尿液檢查、糞便檢查、胸部X光、心電圖、女性子宮頸抹片等依市府衛生局規定	每年3月開始登記 每年4至8月
台北市 市民婚後 孕前健檢 (優生保健)	*一般民眾	身體檢查、健康諮詢、血液檢查、尿液檢查、胸部X光	週一至週五 上、下午及 週六上午
證明用途	就學、就業、安養、收養子女、移民、出國等	依個案所持健康檢查紀錄單之項目或類別辦理	週一至週五 上、下午及 週六上午

諮詢專線：(02) 5570-2271

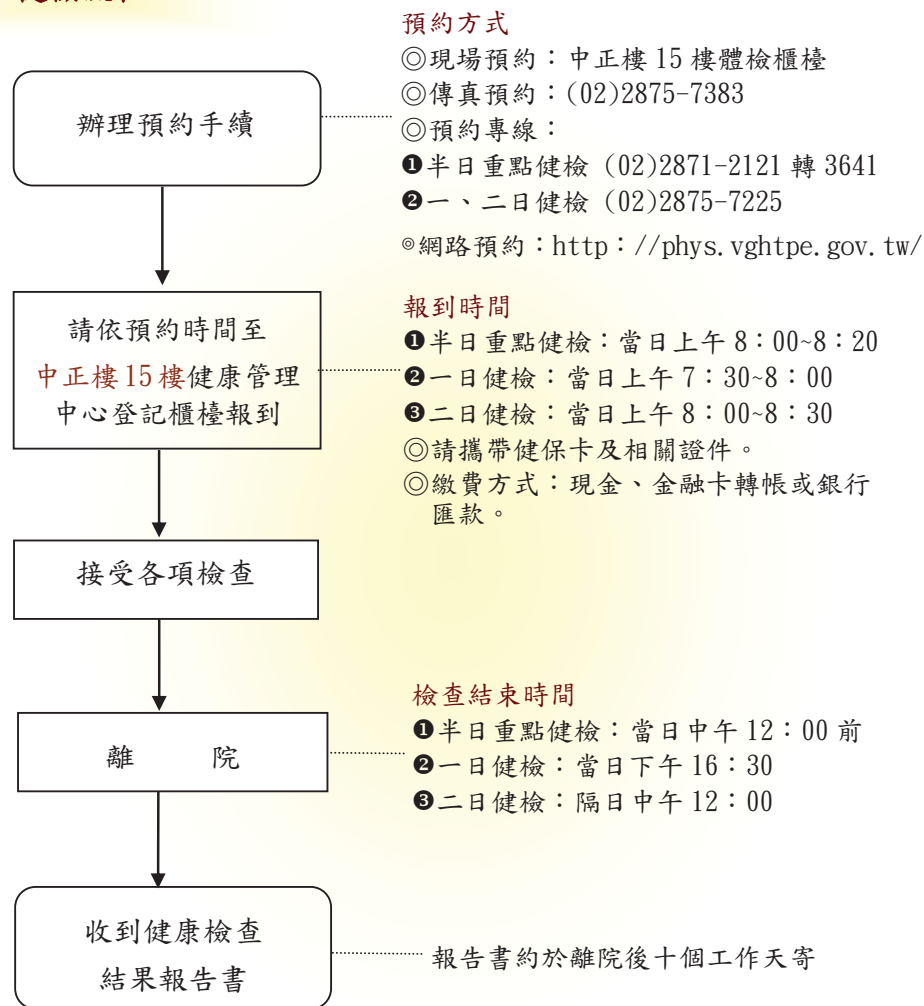


## (二) 役男兵役複檢流程



## (三) 自費健康檢查

### << 健檢流程 >>



## &lt;&lt; 健檢類型及收費 &gt;&gt;

類 型		費 用 及 時 間	
半日重點健康檢查		提供一般民眾、公務人員及公司行號員工團體健檢。	
一日健檢	組套健康檢查 (含一般胃鏡及乙狀結腸鏡檢)	19,500 元	每週一至週五(五梯次)
	組套健康檢查 (含無痛胃鏡及大腸鏡檢)	25,000 元	
二日健檢	組套健康檢查 (含一般胃鏡及乙狀結腸鏡檢)	22,500 元	每週一(一梯次)
	組套健康檢查 (含無痛胃鏡及大腸鏡檢)	28,000 元	每週一(一梯次)
週六健檢	組套健康檢查 (不含牙科、眼科及耳鼻喉科會診) (含無痛胃鏡及大腸鏡檢)	25,000 元	每週六(一梯次)

## &lt;&lt; 其 他 &gt;&gt;

- ◆ 提供一、二日健檢之受檢者，享有獨立健診區之個人套房。
- ◆ 提供所有受檢者免費停車之優待(請將停車卡交給護理站)。
- ◆ 本中心所有檢驗儀器定期進行檢測及校正，連年均獲美國病理醫師學院(CAP)醫事檢驗品管評核優等，檢查報告精準、確實。
- ◆ 受檢者所有檢查報告及資料，合併於個人病歷資料中，便於日後至本院追蹤檢查及看診，避免不必要的重覆檢查(驗)。
- ◆ 檢查中如有特殊病況，經專業研判後，會立即安排進一步檢查、會診或住院治療，縮短就診時間，避免急病病情延誤。
- ◆ 公司行號團體方案設計專線：(02) 2871-2121 轉 3348。



## 五、居家護理服務

## &lt;&lt; 服務對象 &gt;&gt;

1. 病患只能維持有限之自我照顧能力，活動限制在床上或椅子上。
2. 有明確之醫療與護理服務項目需要服務者。
3. 病情穩定，能在家中進行醫療措施者。
4. 患者居住地區位士林區及北投區，且距離本院來回車程半小時內者。

## &lt;&lt; 服務項目 &gt;&gt;

1. 病患之一般身體檢查及健康評估。
2. 病患各種留置管之更換及護理指導。
3. 一般傷口護理。
4. 代採檢體送檢。
5. 擬定護理計畫。
6. 營養及復健指導。
7. 醫療衛教諮詢、相關資源之轉介。



## &lt;&lt; 收費標準 &gt;&gt;

項 目	說 明
居家護理師訪視	每月至少 1-2 次，依實際護理服務項目收費
醫師家庭訪視	每兩個月至少 1 次，費用依全民健保收費標準計算
特殊材料費	依實際使用料材收費
交 通 費	依實際來回計程車資收取交通費
◎上述收費標準僅供參考，實際收費依全民健保支付標準異動調整。	
◎榮民、遺眷、福保病患，符合重大傷病條件等，免收部份負擔，只收交通費	

- ◆ 聯絡方式：您的醫師照會家庭醫學部後，居家護理小組會進一步聯繫，提供您適當的服務或相關資訊。
- ◆ 服務專線：(02) 2871-2121 轉 2517。

## 六、自費醫療

## &lt;&lt; 皮膚雷射美容門診 &gt;&gt;

## ◎ 簡介

本部自 91 年 4 月起擴大皮膚雷射美容之自費醫療服務，用專業的醫師群、先進的儀器設備，以及舒適的看診環境，為美容患者提供最優質的服務。並於星期五下午皮膚科門診時段設立『青春痘特別門診』，請資深主治醫師看診，服務更多患者。

## ◎ 特色

- ✓ 皮膚雷射美容門診備有高頻電波刀、鉚雅克雷射、鈷雅克雷射、飛梭雷射、染料雷射、晶鑽光及脈衝光等最先進的儀器設備，亦有杏仁酸換膚、果酸換膚、肉毒桿菌注射、玻尿酸注射以及超聲波美白導入等項目，您可依不同的需求做選擇。
- ✓ 針對來院健檢者，如有皮膚美容相關的疑問或需求，可直接轉介皮膚部，我們將提供給您最優質、專業的諮詢與服務。

## ◎ 服務項目

- |                 |                   |
|-----------------|-------------------|
| 1. 臉部手術除痣（凸起的痣） | 9. 果酸換膚           |
| 2. 身體手術除痣（凸起的痣） | 10. 左旋維生素 C 超音波導入 |
| 3. 鉚雅克雷射除痣      | 11. 肉毒桿菌素注射除皺     |
| 4. 鉚雅克雷射除老人斑    | 12. 玻尿酸注射除皺術      |
| 5. 飛梭雷射磨皮       | 13. 晶鑽光雷射除毛       |
| 6. 鈷雅克雷射除斑、除刺青  | 14. 染料雷射治療血管異常    |
| 7. 脈衝光抗老化回春治療   | 15. 杏仁酸換膚         |
| 8. 脈衝光除斑        |                   |

◎ 服務時間：週一、週三至週五 13:30~17:00，週二 08:30~12:00，  
週六 08:00~12:00

地 點：第三門診大樓六樓美容醫學中心

諮詢電話：(02) 2871-2121 轉 1465

## &lt;&lt; 美容醫學中心 &gt;&gt;

## ◎ 簡介

本院於民國 48 年設置重建整形外科，開始提供美容醫療服務，並於 91 年正式成立美容醫學中心，以最堅強的醫師陣容、高科技的儀器，舒適的看診環境及隱私的空間，提供美容患者高品質的醫療服務。

## ◎ 特色

- ✓ 本院美容醫學中心設於第三門診大樓六樓，設有獨立看診室二間，雷射治療室五間，多功能治療室一間，美容室三間，休息室一間，患者可直接以電話預約，免除門診冗長的等待，也兼顧患者的隱私。
- ✓ 提供多種新式雷射光療服務：有飛梭雷射、鈷雅各雷射、鉚雅各雷射、脈衝光、晶鑽光及染料雷射等機種。

## ◎ 服務項目

## 1. 臉部皮膚及五官整形美容手術

- 雙眼皮、眼袋、眼皮鬆弛下垂肥厚及眼瞼整形
- 隆鼻、開放性鼻整形術及其他鼻部手術
- 臉皮鬆弛、皺紋太多：內視鏡拉皮術、全臉拉皮手術、抬眉毛手術
- 耳整形術：招風耳、小耳症、小耳垂、耳洞
- 疤痕整修、切除疣、瘤、去痣（點痣、割痣）、狐臭刮除術
- Q10 超音波導入
- 肉毒桿菌注射除皺、玻尿酸、淚溝矯正、法令紋減輕、豐唇、豐頰

## 2. 臉形輪廓改造手術

- 國字臉、顴骨高突、下巴後縮或短小（鳥臉）、下巴太長（戽斗）
- 頭臉歪斜、彎月臉等之不勻稱
- 豐唇、豐頰、凹陷整形，人造真皮、玻尿酸及自體脂肪移植注射

### 3. 雷射美容手術

- 雷射除斑：黑斑、色素斑、刺青、除紋眉線
- 雷射修疤：各種外傷、燒傷疤痕、青春痘疤痕
- 雷射除毛：清除腋下、腿部、外陰部之多餘毛
- 雷射除皺換膚回春
- 雷射磨皮：去除痘疤

### 4. 乳房美容手術

- 各式乳房手術：隆乳、縮乳手術、男性女乳症矯治、乳頭乳暈整形、腋下副乳切除、乳房重建

### 5. 美體雕塑體雕整形手術

- 身體各個部分的抽脂及拉皮手術

### 6. 其他

- 狐臭
- 植髮：寇約翰無痕植髮，降低毛囊的傷害，提升毛囊存活率，有效治療嚴重落髮、雄性禿
- 音波拉提、磁波拉提：有效拉提眉、下臉輪廓線、頸部的肌膚，以非侵入式的方式深層治療。
- 指甲矯正器：使用高彈力金屬絲線 (COMBiped)、活性附膠含線矯正器(Podofix 貼片)，有效改善嵌甲、甲溝炎。
- 自體脂肪移植：體態雕塑、豐頰。

◎ 服務時間：週一至週五 08:30~17:30

地點：第三門診大樓六樓美容醫學中心

服務專線：(02) 2871-2121 轉 1465



### << 正子中心 >>

#### ◎ PET 正子掃描檢查

正子斷層掃描檢查 (Positron Emission Tomography, 簡稱 PET) 是一種非侵入性的高科技醫學影像檢查, 檢查僅須使用微量同位素 (例如 F-18-FDG), 安全無害沒有任何副作用。

本中心於 2007 年引進最新型的『正子暨電腦斷層掃描儀』(PET/CT), 一次檢查可以同時瞭解身體的功能及構造狀況, 檢查環境安寧舒適, 免受噪音、幽閉或組織穿刺等痛苦。

#### ◎ 幫助您解決下列問題

1. 癌症早期發現
2. 癌症病程分期
3. 癌症療後追蹤
4. 心血管疾病診斷
5. 癲癇、腦血管疾病及癡呆症之評估

#### ◎ 特色

- ✓ 最豐富的臨床經驗
- ✓ 最專業的醫術素養
- ✓ 具多種正子示蹤劑
- ✓ 先進影像融合技術
- ✓ 親切服務完善照護

◎ 地點：迴旋加速器中心 1 樓

服務電話：(02) 2875-7301 轉 570





## &lt;&lt; 榮科醫學影像中心 &gt;&gt;

## ◎ 簡介

本中心成立於2000年9月，為全球首創利用最精密的影像檢查「磁共振造影儀」，藉其高解析度及完全沒有輻射線、非侵入性的優勢，提供大眾一個精準與安全的全身影像檢查。本中心磁共振造影檢查，主要針對國人的前三大死因：癌症、腦血管疾病與心臟血管疾病，透過疾病篩檢，早期發現，適切處理，以減少疾病或傷害造成的殘障與醫藥支出，進而達到疾病預防與健康促進的目的。

## ◎ 特色

「榮科醫學影像中心」是全球第一個用MRI做健康檢查新概念服務的倡導者，它是非侵入性、無輻射的全身掃描，不僅對病灶有很好的敏感度，可早期偵測腦中風及心臟病突發警訊，並對於肝、腎、胰及神經系統等腫瘤有絕佳的偵測能力。

此外，結合『高解析全身型超音波儀』，提供受檢民眾一套完整的整合性醫學影像檢查，不但大幅提高疾病診斷的時效性與準確性，更方便在檢查中發現可疑病灶的受檢民眾，可以在最短的時間內，得到立即的轉檢、轉診建議及服務，減少受檢民眾盲目來回奔波門診、預約檢查的時間，掌握最佳的治療成效。這種結合兩項非侵入性且無輻射的整合性檢查，將是二十一世紀醫學影像的新趨勢！



## ◎ 客製化的檢查服務

◆ 「榮科醫學影像中心」特別針對國人前三位死因：癌症、腦血管疾病及心臟疾病，設計並提供下列特殊影像檢查：

1. 腫瘤篩檢(全身掃描-從頭部到骨盆腔)
2. 神經檢查(腦部結構、腦部灌流、頸動脈及顱內血管造影)
3. 心臟檢查(心臟功能、心肌灌流、冠狀動脈造影)
4. 乳房檢查(多發性乳房腫瘤、乳癌及乳房整形者)

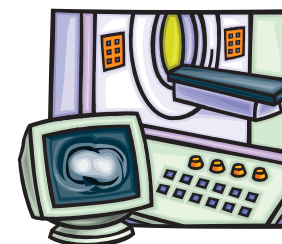
◎ 檢查時間：週一至週五 08:00~18:00、週六 08:00~12:00

地點：中正二樓「榮科醫學影像中心」

服務專線：(02) 2876-0166，院內分機 3505、3506

傳真號碼：(02) 2876-7338

網址：<http://imaging.vghtpe.gov.tw/index1.html>



## 貳、申辦醫療文件

### 一、各類證明書

類別	證 書 種 類	每 份 費 用	換 地 點	發 繳 費 備 註
中文證書	門診、住院診斷證明書	100	門診：住、 住院：門診各收費櫃檯	<b>※申辦時間：</b> <b>門診</b> ◎週一至週五 08:00—21:00 ◎週六 08:00—12:00 <b>住院</b> ◎住院診斷證明書/死亡證明書： 週一至週日 08:00—22:00 ◎出生證明書費用證明： 週一至週五 08:00—12:00 13:30—17:30 週六 08:00—12:00 <b>急診</b> ◎24小時，全年無休
	診斷書及重大傷病申請書	150		
	診斷證明書(大陸來台探病用診斷證明書)	200		
	出生證明書	20		
	死亡證明書	20		
	勞工傷病診斷書	200		
	失能、身心障礙、公教殘廢證明書	500		
	國民年金身心障礙工作能力綜合評量表	600		
	全民健康保險義肢給付申請書	400		
	雇主申請外籍看護工診斷證明書	1000		
	兵役證明	400		
急診診斷證明書	100	急診收費櫃檯	急診收費櫃檯	
外傷鑑定診斷證明	500	急診收費櫃檯	急診收費櫃檯	
英文證書	門診、急診、住院診斷證明	200	門診/急診/住院收費櫃檯	門診/急診/住院收費櫃檯
	出生、死亡證明	200	門診/急診/住院收費櫃檯	門診/急診/住院收費櫃檯
	其他各項證明	200	門診專案櫃檯	門診專案櫃檯
費用證明	門急診住院繳費證明(年度)	100	中正一樓4號櫃檯	中正一樓4號櫃檯
	門急診住院保險費用證明	200		
	單次門急診住院繳費證明	50		
	收據證明(請攜正本)	10		
	收據證明(自行影印,須正本查驗)	8		

## 二、病歷、影像資料拷貝

### ◆ 臺北榮民總醫院病歷資料複印及中文病歷摘要申請流程

辦理流程	
1. 辦理時請先備妥證件及相關資料，於現場抽取號碼牌等待燈號辦理。 2. 填寫病歷資料申請單。 3. 承辦人員核對證件並確認所需申請內容。 4. 繳費及領件。	
申請人資格及應攜帶證件	
申請人	應攜帶證件
【一】病人本人申請	身分證正本(如身分證、有照片之健保卡、駕照、護照、居留證或其他外文官方證件)。
【二】法定代理人(未成年人資料)申請	1. 法定代理人身分證正本。 2. 法定代理人與病人之關係證明文件(戶口名簿或病人身分證正本)。
【三】法定代理人(受監護宣告之人資料)申請	1. 法定代理人身分證正本。 2. 法定代理人與病人之關係證明文件(戶口名簿或病人身分證正本)。 3. 法院判決書。 4. 戶籍謄本。
【四】代申請人	A. 病人本人委託他人代申請： 1. 病人身分證正本(如身分證、有照片之健保卡、駕照、護照、居留證或其他外文官方證件)。 2. 代申請人身分證正本。3. 病人本人載明委託意旨、範圍之委託同意書 B. 未成年人的法定代理人委託他人代申請： 1. 法定代理人身分證正本。 2. 法定代理人與病人之關係證明文件(戶口名簿或病人身分證正本)。 3. 法定代理人之載明委託意旨、範圍之委託同意書。 4. 代申請人身分證正本。 C. 受監護宣告之人的法定代理人委託他人代申請： 1. 法定代理人身分證正本。 2. 法定代理人與病人之關係證明文件(戶口名簿或病人身分證正本)。 3. 法定代理人之載明委託意旨、範圍之委託同意書。 4. 代申請人身分證正本。 5. 法院判決書。 6. 戶籍謄本。
【五】往生者資料之申請	1. 具繼承權者之身分證正本。 2. 與病人之關係證明文件。 3. 病人除戶證明(戶籍謄本或死亡證明書)。 ◎本項如由代申請人申請，需備齊前述資料及委託同意書、代申請人身分證正本。
【六】保險業務人員提供病患投保時簽署之概括性條款同意書，不視為委託同意書。	
作業時間	
病歷資料量	作業時間
10張以內	作業時間約需30至60分鐘；經複印完成、計價收費後，至複印櫃檯領取病歷資料。
整本複印或數量過多	作業天數約需2至7個工作天： 1. 留下聯絡電話，於複印完成後，通知到院完成計價收費程序後，領取病歷資料。 2. 於下次門診就診時，完成計價收費程序後領取病歷資料。
中文病歷摘要	作業天數為5個工作天。
收費標準	
1. 以申請「病歷張數」計費，10張以內，每張20元；10張以上，第11張起每張5元；榮民第1張免費，第2張起依規定計費。 2. 中文病歷摘要以份計費，每次住院算一份，每份新臺幣650元。 3. 複印病歷資料，除本收費標準外，不另收取掛號等門診費用。	
服務時間	
星期一至星期五：08:00~17:30(中午不休息)。 (現場抽取號碼牌受理時間：08:00~17:20) 星期六：08:00~12:00。	
申辦地點	
第一門診一樓9號櫃檯。	
病歷資料申請注意事項	
1. 民眾申請複印病歷資料不須經掛號、看診程序，可逕至「病歷複印櫃檯」申辦。 2. 申請病歷資料時，請說明所要複印之病歷資料名稱或項目、內容及期間；如不知項目、內容及期間者，可於門診看診時，順便請醫師協助篩選。 3. 領件時間以通知日期1個月內為限，未領件視同作廢，如有需要請重新申請。 4. 為確保病患隱私及醫師法第23條、醫療法第72條及第74條之保密規定，非本人(如配偶、父母、子女、兄弟姊妹、朋友...等)代為申請，須提供申請人之委託同意書，並能提出合法證件，如「申請人資格及應攜帶證件表」所列，以確認其關係。	

◆ 影像資料部份

申請項目	費用	注意事項
傳統 X-光片	配合無紙化政策，不再提供傳統 X 光片	1. 應備證件： 本人攜帶身分證即可辦理。 <b>若委託他人代辦：需攜帶申請人及委託人身分證及另一有照證件、委託書及相關資料。(詳見本院病歷組病歷資料拷貝相關規定)</b> 2. 申辦地點： 中正二樓放射線部「影像拷貝櫃檯」。 3. 服務時間： 週一至週五 8:00 - 17:30
數位影像光碟片 (一般 X 光影像、一般透視、血管攝影、超音波檢查)	200 元/第一項檢查 50 元/第二項檢查 同一張光碟片： 以 500 元限	
數位影像光碟片 (電腦斷層、磁振造影)	200 元/第一項檢查 100 元/第二項檢查 起 同一張光碟片： 以 500 元限	

三、重大傷病證明

申辦項目	攜帶證件/注意事項	承辦單位地點/電話
自行辦理	1. 醫師開立全民健康保險重大傷病證明申請書及三十日內開立之診斷證明書(正本) 2. 健保卡 3. 身分證明文件	現場：臺北市公園路 15 之 1 號 5 樓櫃檯 (電話：02-25232388) 郵寄：臺北市公園路 15 之 1 號 8 樓 (電話：02-23486771~3)
本院代辦	1. 醫師開立全民健康保險重大傷病證明申請書及三十日內開立之診斷證明書(正本) 2. 健保卡 3. 身分證明文件	門診：第一門診一樓專案業務櫃檯 電話：02-28757621 住院：中正樓一樓住(出)院轉診服務中心專案櫃檯 電話：02-28757438-211

四、門診暨住院身心障礙鑑定作業

申辦程序	攜帶證件/注意事項	承辦單位地點/電話
1 領表 (身心障礙者鑑定表)	1. 診斷證明書。 2. 申請人私章、身分證、戶口名簿、1 吋照片 3 張(若已有手冊者須帶原領手冊)。 3. 代辦者私章、身分證。	戶籍所在地鄉鎮市區公所社會課(如有疑問請先電洽社會課)
(1) ◎門診病患： 請掛欲鑑定科別之專科醫師的門診 ◎住院病患： 由專科醫師在病房進行鑑定	1. 健保卡。 2. 身分證。	諮詢專線： 02-28757210  預約掛號專線： 02-28712151
2 (2)醫師鑑定身體功能及結構之鑑定(b,s碼)並依規定填寫內容與核章	1. 鑑定表。 2. 身分證。	各科診間及病房
(3)鑑定表審核簽收	1. 醫師填寫鑑定表後，由診間工作人員交身心障礙鑑定室/諮詢窗口辦理。 2. 收件窗口檢查醫師章戳及資料是否填寫完整。	三門診五樓身心障礙鑑定室/諮詢窗口
3 於收件隔日以電話聯絡申請人，並預約活動參與環境因素之鑑定(d,e碼)【六歲以下幼兒不需此步驟】	健保卡	三門診五樓身心障礙鑑定室/諮詢窗口
4 本院以掛號信函郵寄各縣市衛生局審核後轉至社會局評估		各縣市衛生局及社會局
5 領取鑑定報告書	視各縣市政府辦理進度，約35個工作天。	戶籍所在地鄉鎮市區公所

## 參、其他服務



## &lt;&lt; 建言或申訴管道 &gt;&gt;

## ◆ 網路信箱

1. 院長電子信箱：<https://www6.vghtpe.gov.tw/director/>
2. 共創廉能，您我都能，廉政檢舉信箱：[ethics@vghtpe.gov.tw](mailto:ethics@vghtpe.gov.tw)

## ◆ 書面信箱

1. 廉政檢舉信箱：北投郵政 2-19 號信箱
2. 顧客意見箱：設置於本院第一門診一樓服務台旁、第二門診一樓服務台旁、第三門診一樓手扶梯旁、中正樓一樓服務台旁、中正樓二樓服務台旁、思源樓一樓服務台旁、長青樓一樓電梯旁等共計七處。

## ◆ 電話申訴

1. 客服專線：(02) 2875-7796
2. 廉政檢舉專線：(02)2875-7300，傳真：(02)2875-7328

## &lt;&lt; 諮詢專線 &gt;&gt;

- ◆ 服務台專線：(02) 2875-7346、2875-7347
- ◆ 欠費查帳諮詢：(02) 7735-1024
- ◆ 兵役複檢諮詢：(02) 2875-7621
- ◆ 身心障礙鑑定：(02) 2875-7210
- ◆ 護理諮詢專線：(02) 2875-7630
- ◆ 用藥諮詢服務：(02) 2875-7289
- ◆ 自費全身健康檢查：(02) 2875-7225
- ◆ 30 歲以上婦女子宮頸抹片檢查：(02) 2875-7568
- ◆ 雷射美容門診：(02) 2875-7159
- ◆ 安寧諮詢專線：(02) 7735-1235
- ◆ 醫學美容中心：(02) 2875-7542
- ◆ 心情傾吐專線：(02) 2871-9494
- ◆ 正子醫學影像中心：(02) 2875-7301 轉 301
- ◆ 榮科快速磁振造影：(02) 2876-0166
- ◆ 身障重建中心：(02) 2875-7385 (輪椅輔具、義肢訂製)
- ◆ 癌症篩檢暨資源整合中心：(02) 2875-7817

- ◆ 器官捐贈小組：(02) 2875-7625
- ◆ 國暨醫療中心：(02) 2875-7808
- ◆ 費用證明申請：(02) 2875-7438#212

## &lt;&lt; 衛生教育 &gt;&gt;

- ◆ 門診衛生教育活動時間表可參閱本院內外科門診護理網頁：  
<http://www.vghtpe.gov.tw/msopd/內外科門診/團體護理指導日程表>
- ◆ 衛生教育資訊請向各科護理站索取或至本院健康 e 點通網頁查詢：  
<http://www.vghtpe.gov.tw/pat/>



## &lt;&lt; 病友團體 &gt;&gt;

為增強病友衛教認知、自我照顧及相互支持的能力與動機，本院藉由醫療團隊運作而組成不同性質的團體，協助病患及家屬處理因疾病所帶來的壓力。

◎ 洽詢專線 02-28757318

團體名稱	隸屬科別	參加對象	地點	聯絡電話	備註
台灣同心緣乳癌關懷協會	乳房醫學中心	乳癌病友及醫護團隊	中正樓 10 樓 611 室	(02)66118891	週一、二、四、五上午值班
中華骨髓移植關懷協會	血液科	骨髓移植病友及家屬	長青樓 5 樓 辦公室	(02)28748538	
臺灣愛腎協會	腎臟科	血液、腹膜透析病友及家屬	中正樓 11 樓 腹膜透析室	(02)28757520	
中華民國關懷腦瘤兒童協會	兒童神經外科	病友及家屬	台北市北投區致遠二路 96 巷 1 弄 9 號 1 樓	(02)28221206	
臺灣腦中風病友協會	神經內科	腦中風病友及家屬	台北市內湖區成功路二段 325 號 醫療大樓 6 樓神經科部	(02)87928692	
「愛隨小窩」器官捐家屬支持團體	移植外科	器捐家屬	中正樓 21 樓 移植外科會議室	(02)28757318	
台灣享瘦護胃關懷協會	一般外科	胃癌病友	中正樓 10 樓 辦公室	(02)66101150	週一下午 2-4 點值班
中華民國心臟病友服務協會	心臟外科	心臟病友及家屬	思源樓 10 樓 辦公室	(02)28737343	
中華民國頭頸愛關懷協會	口腔醫學部	口腔癌病友	思源樓 108 病房會議室	(02)28757318	
中華民國骨肉瘤關懷協會	兒童醫學部	骨肉瘤病友及家屬	中正樓 18 樓 骨科部	(02)28712121 轉 8859	
器官移植聯誼會(心肝寶貝)	移植外科	受贈者病友	中正樓 21 樓移植外科會議室	(02)28712121 轉 3153	
中華民國先天及代謝疾病關懷之友協會	兒童醫學部	先天代謝疾病病友及家屬	醫學科技大樓 8 樓 8055 室	(02)66115889	

團體名稱	隸屬科別	參加對象	地點	聯絡電話	備註
日間病房家屬團體	精神部	日間成人病友的家屬	精神部 日間病房	(02)28757010	
日間病房青少年家屬團體	精神部	日間青少年病友的家屬	精神部 向日葵學園	(02)28712121 轉 2282	
急性病房家屬團體	精神部	急性病房家屬	精神部 3 樓 社工室	(02)28757591	
臺北市互愛協會	婦女醫學部	婦癌病友	中正樓 7 樓 互愛小築辦公室	(02)27857826 轉 339	李娜蓉個管師
大德病房家屬支持團體	家醫部 安寧緩和醫學科	住院中家屬	中正樓 21 樓 大德病房友誼廳	(02)28757211	兩週一次
神經修復病房病友支持團體	神經修復科	脊椎損傷患者	神經修復科	(02)28757318	不定期辦理
胸友成族肺癌病友支持團體	胸腔內科	病友及家屬	中正樓 19 樓癌症個管辦公室	(02)28712121 轉 3857、3859	三個月一次
RCUA 家屬座談會	胸腔內科	RCUA 病友及家屬	思源樓 RCUA 病房會議室	(02)28757143	約兩個月一次之開放性衛教團體
中華民國大腸直腸關懷協會	直腸外科	醫護人員、病友及家屬	中正樓 11 樓 許皓雯小姐	(02)28757544 轉 110	
藝術療癒團體	精神部	日間及門診病友	精神部 3 樓 社工室	(02)28757591	
日間病房青少年人際互動團體	精神部	日間病房青少年學員	精神部 向日葵學園	(02)28712121 轉 2282	
日間成人學園	精神部	日間成人學員	精神部 3 樓 社工室	(02)28757591	
穩定就業支持團體	精神部	門診穩定就業精神病友	精神部 3 樓 社工室	(02)28757591	
台灣兒童依比力斯協會	兒童神經外科	癲癇病童及家屬	中正樓 9 樓 癲癇監測室	(02)28712121 轉 3156	連絡人林玉娟

團體名稱	隸屬科別	參加對象	地點	聯絡電話	備註
台灣氣喘三安健康協會	胸腔部	氣喘病友及家屬	台南市南區復興路一段 271 號	0933-817601	
中華民國思樂醫之友協會	過敏免疫風濕科	紅斑性狼瘡病友	思源樓 9 樓辦公室	(02)28272941	
中華民國運動神經元疾病病友協會	神經內科	運動神經元病友及家屬	台北市中山區民族東路 2 號 7 樓之 1	(02)25851367	
中華民國類風濕性關節炎協會	過敏免疫風濕科	類風濕性關節炎病友	台北市北投區致遠二路 94 號 2 樓	(02)28227495	連絡人秘書或社工
硬皮症病友自助團體	過敏免疫風濕科	硬皮症病友	思源樓 9 樓辦公室	(02)28757521	
77 病房鼻咽癌病友支持團體	耳鼻喉部	病友及家屬	思源樓 7 樓辦公室	(02)28757077	
中華民國無喉者復聲協會	耳鼻喉部	喉癌患者經全切除手術之重度身心障礙病友	思源樓 7 樓辦公室	(02)28739929	
日間病房獨居病友支持團體	精神部	日間學員	精神部 3 樓 社工室	(02)28757591	
社團法人中華民國關懷心臟病童協會	兒童醫學部	先天性心臟疾病	中正樓 9 樓辦公室	(02)28754965	
RCUB 家屬座談會	胸腔內科	RCUB 病友及家屬	思源樓 RCUB 病房會議室	(02)28757057	約兩個月一次之開放性衛教團體
台灣脊椎側彎關懷協會	骨科部	病友及家屬	台北市士林區延平北路六段 179 號	0958811725	連絡人劉小綺
神經內分泌瘤自助團體	藥物治療科	病友及家屬	社工組	(02)28757318	
台灣超越顛峰關懷癲癇聯盟	神經內科	病友及家屬	臺北市新店區安成街 45 號 2 樓	0978739172	連絡人劉幼玲

## &lt;&lt; 便民服務 &gt;&gt;

項目	說明
免費捷運接駁車	往返於本院中正樓與捷運石牌站之間。
院內電動接駁車	往來於院內各棟醫療大樓之間，針對行動不便的病患作檢查或住院時，提供接駁服務。
社會救助	◎經醫護人員轉介或逕洽社工室，由社工人員予以經濟評估與協助。 ◎本院設置「惠眾醫療救濟基金會」，提供清寒貧苦之病患醫療費用補助。
宗教服務	本院設有佛堂、小聖堂（天主教）及牧師室（基督教），提供病人、家屬宗教服務。服務內容包括電話關懷、病房探訪、宗教活動辦理。 ◎地點：地下連通道宗教室 ◎服務電話【總機 2871-2121，轉分機】及開放時間： 佛堂：分機 2249，週一至週五 10:00~16:30、18:00~20:00、週六 10:00~14:00 小聖堂：分機 2234，週一至週六 09:30~16:00、18:00~20:00 牧師室：分機 2264，週一至週六 08:30~13:00、13:30~17:00 週日主日崇拜（中正二樓）10:00~11:00
醫療資訊刊物	發行『榮總人』月刊傳播醫學新知、醫療與衛生保健知識及本院動態，免費贈閱。 ◎網址： 本院首頁/各單位/行政單位/公共事務室/醫院歷史/榮總人月刊 <a href="https://wd.vghtpe.gov.tw/PAOffice/Fpage.action?muid=4588&amp;fid=4423">https://wd.vghtpe.gov.tw/PAOffice/Fpage.action?muid=4588&amp;fid=4423</a> ◎洽詢電話：(02) 2875-7321

## ◎ 捷運接駁車

時刻表	週一至週五：首班 07:00 末班 21:30（每 5 分鐘發車乙班） 週六及週日：首班 07:00 末班 18:00（每 10 分鐘發車乙班）
接駁站位置	石牌路二段 42 號與裕民四路口
行駛路線	往： 石牌捷運接駁站 → 經裕民路、振華街、懷德街、振興街 → 本院中正樓 返： 本院中正樓 → 經振興街、懷德街、振華街、裕民路 → 石牌捷運接駁站

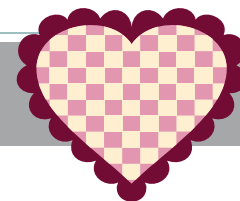
\*詳細交通路線圖可至本院首頁「就醫服務-交通路線圖」查詢。

<< 生活商圈 >>

項目	地點	服務時間/內容	
郵局	中正樓前 地下連通道	週一至週五(09:00-17:00)	
銀行 (合作金庫)	中正樓前 地下連通道	週一至週五(09:00-15:30)	
生活廣場	中正樓一樓	24小時 便利商店	週一至週日(00:00-24:00)
		醫療用品	週一至週日(00:00-24:00)
		書報雜誌	週一至週日(08:00-19:00)
		餐飲	週一至週日(06:30-21:30)
		另包含花果店、保養用品等	
販賣部	一、三門診之間	週一至週五 (07:30-17:00) 週六 (08:00-12:00)	
	員工消費合作社	週一至週五 (09:00-18:30) 週六 (09:00-17:00)	
投幣式 自助洗衣機	(中正樓) 051、091、092、093、212 病房，及中正 13 樓公共區域 (精神樓) 020、030、040 病房 (長青樓) 029 病房 (神經再生中心) 神經修復病房		



肆、醫療保健小常識



<< 定期量血壓 >>

指心臟收縮或舒張時，血液作用於動脈血管壁的壓力。一般正常成人的收縮壓應 120 毫米汞柱，舒張壓 80 毫米汞柱。

◆ 測量血壓步驟：

1. 準備用物：電子血壓計。
2. 著寬鬆衣服，露出右上臂(衣袖不宜過緊)，採取舒適坐姿或臥姿，使右上臂手肘肱動脈與心臟在同一水平線上。
3. 平放血壓計，排空壓脈帶空氣。
4. 將壓脈帶平整置於右上臂離肘彎約 2.5 公分處，壓脈帶的中線(管子)需置於肱動脈上方。
5. 壓脈帶包覆不能太緊或太鬆，以可塞入 1-2 指為原則。
6. 按下測量按鈕靜待結果。

◆ 注意事項：

1. 運動、洗澡、情緒激動、抽菸或喝刺激性飲料(如：濃咖啡、酒)、暴露於冷空氣都會影響血壓的穩定性，宜休息 30 分鐘後再測量。
2. 當壓脈帶開始加壓時，暫時勿說話、勿移動手臂，身體應採自然的坐姿或臥姿，手臂輕鬆放置即可。
3. 電子血壓計長期不使用需將電池取出，以防電池液滲漏。
4. 若發現血壓有異常，建議掛心臟內科門診請醫師協助診斷。



## &lt;&lt;乳房自我檢查&gt;&gt;

## ◆ 為什麼要作乳房自我檢查？

乳癌為女性第一好發癌症，35歲以上婦女(尤其是乳癌高危險群) 每年應由專科醫師做檢查，必要時安排乳房超音波或乳房攝影檢查，以早期發現早期治療，提高治癒率。

## ◆ 檢查方法：

## 1. 觀察乳房外觀有無異狀：

首先站在鏡子前面，兩手下垂，看看兩邊乳房有無相異之處，如突然一邊大一邊小，一邊高一邊低，或變形之處。接著，檢查左右乳房皮膚有無皺縮、橘皮樣的情形。最後，檢查並輕捏乳頭有無變形或糜爛之處，有無分泌物。最後，將雙手舉起，以同樣的方式再檢查一次。

## 2. 左邊乳房觸診檢查：(先左再右，先內再外)

平躺在床上，在左肩後放個枕頭或以毛巾將肩背墊高，高舉左手將左手放在後腦，右手五指併攏攤平，以乳頭為中心，上下摸壓內側，檢查乳房有無硬塊或異常隆腫。檢查完畢後，將高舉頸下的左手斜放回身側，然後再用右手依上法檢查左邊乳房外側及腋下，注意應自上下兩方，向外側轉動，因為乳房外側是較易產生病變的地方，故需特別小心檢查。

## 3. 右邊乳房觸診檢查：依照前法用左手檢查右邊乳房內、外兩側。

## ◆ 自我檢查的時間：

1. 停經前的婦女：每次月經結束後 5 至 7 天最佳。

2. 停經或因手術、藥物造成無月經的婦女：每月固定一天檢查。

## ◆ 其他：

1. 35 歲以上婦女，每年請專科醫師做檢查。

2. 98 年 11 月起，全民健保提供 45-69 歲婦女每二年一次之乳房攝影檢查。

3. 99 年 1 月起，全民健保提供 40-44 歲具乳癌家族史之高危險群每二年一次之乳房攝影檢查。

4. 若有任何疑問，請掛本院「乳房特別門診」進一步檢查。

## &lt;&lt;子宮頸抹片檢查&gt;&gt;

## ◆ 為什麼要作子宮頸抹片檢查？

由於初期的子宮頸癌是沒有症狀，不易察覺，所以有性行為的婦女每年定期接受「子宮頸抹片檢查」，可以早期偵測子宮頸癌，早期治療。國民健康署每年提供 30 歲以上婦女免費接受子宮頸抹片檢查，請多加利用。

## ◆ 本院檢查程序：

1. 執行子宮頸抹片檢查不需掛號，請帶健保卡直接至婦女醫學門診護理站登記。

2. 護理人員會安排您至診察室更換檢查裙，接受檢查。

3. 醫師將窺陰器，緩緩放入陰道中，觀察子宮頸狀況，再以抹片棒或抹片刷採取細胞送檢驗。

## ◆ 注意事項：

1. 做完抹片檢查後可能有少許出血，通常一兩天內會自動停止。

2. 女性只要有性行為後，宜每年安排一次子宮頸抹片檢查。

3. 月經來潮時不宜作抹片檢查。

4. 檢查前不可以沖洗陰道，使用潤滑劑或陰道塞劑。

5. 子宮頸抹片篩檢結果準確率並非 100%，如發現任何異常情形，請儘速就醫。

6. 平時若陰道有不正常出血，請務必儘速至醫院做進一步檢查。

## ◆ 其他：

本院設有『子宮頸抹片快速門診』，免掛號、30 歲以上婦女免費，憑健保卡直接至婦女醫學門診辦理，為忙碌的現代婦女提供便捷、舒適又安全的診療與篩檢服務；檢查結果，兩週內會以明信片或電話主動通知受檢者。

◎ 服務電話：2875-7568



## &lt;&lt;更年期婦女保健&gt;&gt;

## ◆ 何謂更年期？

女性「更年期」是人生自然的過程，指最後一次月經前後數年間身心的轉變，一般婦女大約 45 歲至 50 歲會開始出現症狀。

## ◆ 更年期可能會產生那些症狀？

1. 經期不規則。
2. 熱潮紅：臉部或身體突然間覺得很熱且發紅，並伴隨有流汗現象。
3. 陰道乾燥：可能由於動情激素分泌量減少所導致。
4. 頻尿、漏尿：因為荷爾蒙分泌量減少，陰道壁與尿道壁變得較為鬆弛、無彈性，造成頻尿、漏尿現象。
5. 容易情緒不穩定、焦慮、多疑、失眠等精神方面的症狀。
6. 骨質疏鬆：因雌激素減少造成骨質流失，易發生骨痛與骨折問題。

## ◆ 更年期全方位自我保健：

1. 採用均衡的飲食：
  - (1) 多吃蔬菜、穀類、水果與高鈣飲食。
  - (2) 避免攝取過多的熱量或偏食。
  - (3) 減少膽固醇或飽和脂肪酸食物，並控制鹽分攝取及避免菸、酒。
  - (4) 維持理想穩定體重並控制血壓及血糖變化。
2. 適度的運動並持之以恆，可促進血液循環，增加新陳代謝，降低骨質疏鬆症的發生，還可消除憂鬱的心情。原則上以每星期規律運動三次，每次至少 30 分鐘，例如慢跑、散步、太極拳、健康操。



## ◆ 更年期全方位自我保健：

## 3. 改善更年期身心不適的方法

- (1) 可選擇適宜的傳統療法緩解不適，例如指壓、按摩、氣功保健等方法。
- (2) 依婦產科醫師指示，補充適當的荷爾蒙或藥物，可緩解更年期的不適。
- (3) 鼓勵多攝取大豆異黃酮，建議一天食用一塊豆腐或兩杯豆漿，減輕熱潮紅現象。
- (4) 性生活協調方面，可在醫師指示下選擇陰道塗抹荷爾蒙藥膏。

## 4. 定期健康檢查

- (1) 每月一次乳房自我檢查、每年定期乳房超音波、子宮頸抹片檢查，都可及早診斷乳癌或子宮頸癌，提高治癒機會。
- (2) 定期追蹤肝功能、血脂肪、膽固醇及骨密度檢查。

## 5. 積極主動參與社交活動，如參與義工或互助團體，增進人際間互動機會，不僅可以助人，亦可增進個人自我價值與肯定。

## 6. 為了因應更年期產生之相關健康問題，應積極尋找信任的醫師諮詢討論，瞭解更年期、接受更年期，才能快樂面對更年期！



## &lt;&lt;一般扭傷及瘀青處理&gt;&gt;

- ◆受傷後立即休息，不宜繼續活動。
- ◆立即給予冰敷（48-72小時內），以減輕疼痛及腫脹，切勿搓揉或推拿。
- ◆以彈性繃帶加壓或三角巾固定傷處、關節部位。
- ◆抬高患肢，促進血液循環，減輕腫脹、疼痛。
- ◆必要時就醫治療。

## &lt;&lt;發燒時的照護&gt;&gt;

- ◆發燒定義：(耳溫)口溫 37.5°C、腋溫 37°C、肛溫 38°C 以上就是發燒。
- ◆發燒處置：當發燒時
  1. 請戴上口罩，儘快就醫，找出發燒原因，並依醫師處方按時用藥。
  2. 每 4 小時測量體溫：測量時須注意是否受外在因素影響，如運動、穿太多衣服、曬太陽等；若有則應休息半小時後再測量。
  3. 多休息，保持室內溫度適中舒適及維持空氣流通，太冷或太悶熱的環境皆不適宜。
  4. 減少衣物及被蓋(但高燒寒顫時除外)，流汗則擦澡(沐浴)更換衣物。
  5. 適當補充水分，飲食可採少量多餐、易消化(如牛奶、稀飯、不油膩)食物。
- ◆若有下列情況請立即就醫：
  1. 高燒持續不退。
  2. 意識改變、嗜睡叫不醒。
  3. 嚴重咳嗽及胸痛。
  4. 痙攣、抽搐、哮喘
  5. 嚴重嘔吐或腹痛。

## &lt;&lt;灼燙傷注意事項&gt;&gt;

燒燙傷常因日常生活中意外或人為的疏忽所造成，若民眾對燒燙傷的預防及緊急處理有所了解，將可使傷害降至最低。

## ◆灼燙傷的緊急處理

- 沖**：迅速以流動的自來水沖受傷部位約 30 分鐘。
- 脫**：受傷部位充分淋濕的同時小心脫掉或剪開燒燙傷部位衣物。
- 泡**：受傷部位以冷水中持續浸泡 30 分鐘，可減輕病人的疼痛。
- 蓋**：選用清潔的布巾或紗布覆蓋受傷部位，切勿自行塗抹藥膏。
- 送**：除極小燙傷可自理外，盡快送往鄰近醫院進行救治。

## ◆如何避免再次發生灼燙傷

1. 平時留意家中幼童的活動範圍，避免因牽扯到電線而打翻茶壺、熱水瓶或熱鍋。
2. 居家電線陳設需遠離幼童，避免幼童因咀嚼電線導致唇部電灼傷。
3. 家中地板保持乾燥，端熱湯、泡煮茶或咖啡時，應遠離家中幼童，以避免意外發生。
4. 餐桌上的桌巾不宜太長，以免幼童攀爬拉扯造成燙傷。
5. 居家熱水器出水溫度應維持在攝氏 55 度以下，幼童洗澡一般約在攝氏 40 度左右即可，放洗澡水時應先放冷水再放熱水，大人須先試水溫再讓幼童進入洗澡盆，同時避免兒童單獨留在浴室及放任幼童任意在浴缸玩耍，以免發生意外。
6. 教育小孩用火安全，火柴、打火機等應置放高處嚴防小孩玩火。
7. 教導幼童勿靠近或揀拾燃放中的爆竹。
8. 食用火鍋時，應注意食物溫度，避免燙傷。
9. 切勿於床上或易燃物品旁吸菸。



10. 神案上的香燭應注意其穩定性，以免釀成火災，祭拜燒紙錢時要在戶外鐵桶內焚燒，以免發生危險。
11. 電器設備經常是起火或觸電的原因；使用延長線多插頭插座時，須注意乘載負荷量。
12. 定期更換家中開關之保險絲，並選用適當規格。
13. 家中若有裝置鐵窗，應保留活動逃生窗口，以備不時之需。
14. 定時檢查家中瓦斯桶，若出現漏氣將瓦斯開關關閉，窗戶打開通風即可，千萬不要貿然打開電扇或其他電器開關，以防爆炸，平時應養成隨手關瓦斯總開關的習慣。
15. 開車時若懷疑水箱溫度過高時，勿貿然打開水箱蓋以防遭高溫蒸氣燙傷臉部、軀幹及四肢。
16. 騎機車時勿碰觸汽機車排煙管，以防造成接觸性燙傷。



## << 癌症篩檢暨資源整合中心 >>

### ◆ 簡介

本中心成立於民國 99 年 6 月 14 日。目的在配合國家防癌政策，整合本院與民間與各項資源，提供民眾對癌症相關資訊之需求，以及全方位的癌症篩檢服務，俾使民眾早期發現癌症，進而及時獲得診療與後續追蹤處理；同時也是外院癌症轉介診治的窗口，期望藉由本院專業醫療團隊之通力合作，達到提升癌症優質照護，促使國民健康的目標。

### ◆ 服務項目

1. 提供癌症篩檢訊息
2. 執行癌症篩檢診查及追蹤服務
3. 外院癌症篩檢陽性個案轉介
4. 癌症照護指導
5. 癌症護理諮詢
6. 癌症營養諮詢及轉介
7. 癌症情緒、心理輔導及轉介
8. 癌症相關社會資源之提供及轉介
9. 康復用品之資源轉介
10. 提供癌症網路資訊查詢

◎ 服務時間：週一至週五 早上 08:30~12:00，下午 13:30~17:00

服務地點：一門診大樓一樓

服務專線：(02)2875-7817

※請攜帶健保卡至本中心報到

